

**CÁMARA DE LA INDUSTRIA Y COMERCIO DE CARNES Y  
DERIVADOS DE LA REPUBLICA ARGENTINA**

**INFORME ECONÓMICO MENSUAL**

**Documento N° 128 – Septiembre 2011**

**Dirección:** Ing. Miguel A. Schiariti

**ÍNDICE GENERAL**

<b>EDITORIAL</b>	<b>1</b>
<b>INDICADORES ECONÓMICOS SECTORIALES</b>	<b>3</b>
1. <a href="#">FAENA VACUNA Y PRODUCCIÓN DE CARNE</a>	3
2. <a href="#">CONSUMO INTERNO</a>	8
3. <a href="#">EVOLUCIÓN DE LAS EXPORTACIONES</a>	10
4. BANCO DE DATOS	
– <a href="#">PRECIO DE LA HACIENDA EN EL MERCADO DE LINIERS</a>	18

---

**EDITORIAL:**

Nuevamente se prendieron las alarmas en el sector de ganados y carnes a partir del foco de aftosa en Paraguay. El recuerdo del cierre total de los mercados externos para nuestras carnes llenó de preocupación al sector en su conjunto.

Pero a medida que se fueron conociendo los detalles de lo ocurrido y merced a la rápida intervención del Senasa, la tranquilidad fue retornando a los actores de la cadena.

La experiencia adquirida por el organismo sanitario en los dos eventos ocurridos en nuestro país se puso de manifiesto en la celeridad en la adopción de medidas de adelanto de la vacunación en toda el área fronteriza con Paraguay y demás medidas de mitigación de riesgo, hecho éste que motivó el unánime respaldo de la industria frigorífica.

Por otra parte, la variación del precio del novillo fue de 12% en el transcurso del año, en tanto que el precio de la carne en el mostrador sólo mostró un incremento de 7,5%. Pero según nuestras estimaciones, está comenzando a declinar la oferta de animales provenientes del engorde a corral y si, tal como dijimos en nuestro Informe anterior, la primavera se presenta con lluvias normales, la oferta de ganado en pie disminuirá, generando que el diferencial de incrementos de precios se equipare. **Es decir, es dable esperar incrementos de precios al consumidor del orden de 10% a 15% en los próximos meses.**

En agosto la faena de hacienda vacuna se ubicó alrededor de las 970 mil cabezas, completando doce meses consecutivos por debajo del millón de cabezas. En términos interanuales, la actividad de la industria frigorífica vacuna mostró una baja de 7,3%. En términos absolutos, se faenaron 76,1 mil cabezas menos que en agosto de 2010.

En el acumulado de los primeros ocho meses del año la faena vacuna habría alcanzado un nivel de 7,128 millones de cabezas y con respecto a enero-agosto del año pasado habría registrado una disminución de 12,1%. En tanto, si contrastamos con el máximo de enero-agosto de 2009, la caída se habría elevado hasta 33,0%. Y conforme avanza el año y se mantiene el bajo nivel de actividad, se sostiene el hecho de que a nivel sectorial, **2011 es el peor año de los últimos veintidós.**

La participación de las hembras en la faena total fue de 37,5% en agosto de 2011 y en los primeros ocho meses del año marcó un promedio de 38,4%. La fase de retención de hembras ya cumplió dieciséis meses ininterrumpidos.

En lo que respecta a la producción de carne vacuna, en agosto habría sido de 220 mil toneladas res con hueso (tn r/c/h) y se habría ubicado casi 8,0% por debajo del nivel registrado en agosto del año pasado. En los primeros ocho meses de 2011 la producción de carne vacuna habría alcanzado un nivel de 1,612 millones de tn r/c/h. En términos interanuales, habría disminuido 9,0%.

Las contracciones de faena y producción de carne impactaron tanto sobre el consumo interno y como en las exportaciones. El consumo interno cayó sólo 7,5% anual, esto tradujo al promedio móvil de los últimos doce meses del consumo por habitante de carne vacuna, alcanzó en agosto un nivel de 54,0 kilogramos/habitante/año, guarismo que resultó 11,4% inferior al de un año atrás y 22,4% menor al de agosto de 2009.

En tanto, el promedio de los primeros ocho meses del año se ubicó en 53,0 kilogramos/habitante/año y con relación a un año atrás experimentó una baja de 8,3% (que llegó a 23,3%, al comparar con enero-agosto de 2009).

El Senasa certificó exportaciones de carne vacuna por 14.097 tn peso producto (tn pp) en agosto de 2011. Y en los primeros ocho meses del año se completaron embarques por un total de 109.533 tn pp de carne vacuna, que resultaron 18,9% inferiores a los de enero-agosto de 2010 (y 58,3% menores a los de igual período de 2009).

**INDICADORES ECONÓMICOS SECTORIALES:****1. FAENA Y PRODUCCIÓN DE CARNE:**

En agosto la faena de hacienda vacuna se ubicó alrededor de las 970 mil cabezas, completando doce meses consecutivos por debajo del millón de cabezas. Pero si contamos desde comienzos de 2010, en dieciséis oportunidades se verificó una faena menor al millón de cabezas mensuales. Las excepciones fueron enero, marzo, julio y agosto del año pasado.

En términos interanuales, la actividad de la industria frigorífica vacuna mostró una baja de 7,3, pero resultó 8,0% superior al promedio de los últimos doce meses, que fue de 902 mil cabezas. En términos absolutos, se faenaron 76,1 mil cabezas menos que en agosto de 2010.

En el acumulado de los primeros ocho meses del año la faena vacuna habría alcanzado un nivel de 7,128 millones de cabezas y con respecto a enero-agosto del año pasado habría registrado una disminución de 12,1% (-984,0 mil cabezas). En tanto, si contrastamos con el máximo de enero-agosto de 2009, la caída se habría elevado hasta 33,0% (se habrían faenado 3,52 millones de cabezas menos). Y conforme avanza el año y se mantiene el bajo nivel de actividad, se sostiene el hecho de que a nivel sectorial, 2011 es el peor año de los últimos veintidós.

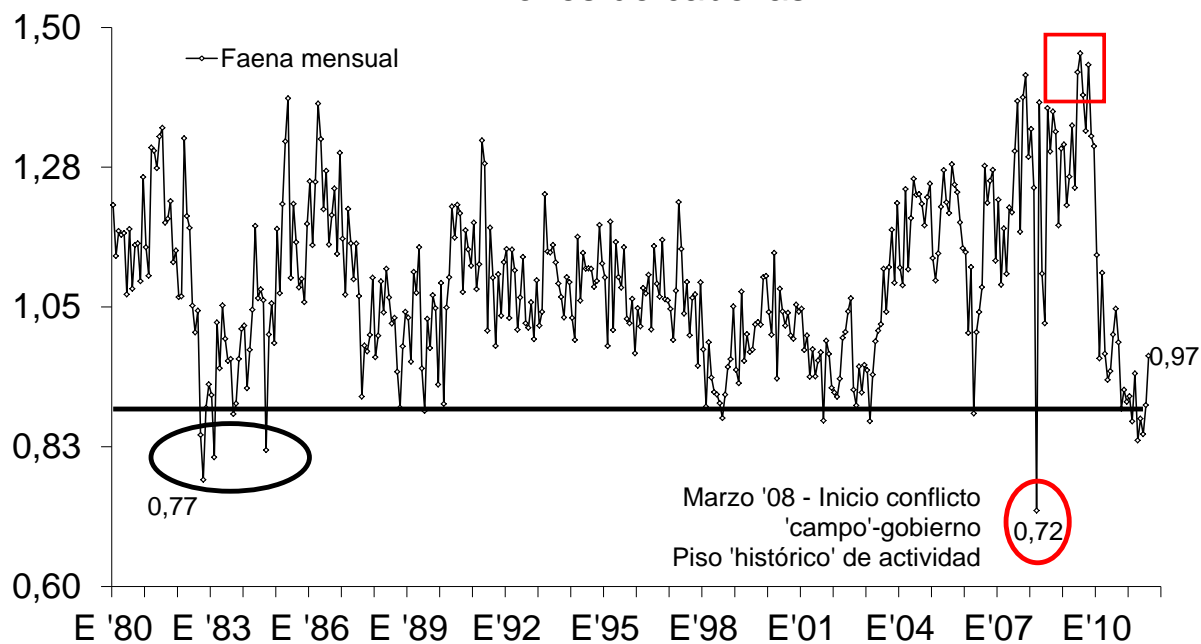
La participación de las hembras en la faena total fue de 37,5% en agosto de 2011 y en los primeros ocho meses del año marcó un promedio de 38,4%. La fase de retención de hembras ya cumplió dieciséis meses ininterrumpidos y, en línea con lo señalado en el párrafo anterior, se constituyó en el registro más bajo de los últimos veintidós años.

En lo que respecta a la producción de carne vacuna, en agosto habría sido de 220 mil toneladas res con hueso (tn r/c/h) y se habría ubicado casi 8,0% por debajo del nivel registrado en agosto del año pasado.

En los primeros ocho meses de 2011 la producción de carne vacuna habría alcanzado un nivel de 1,612 millones de tn r/c/h. En términos interanuales, habría disminuido 9,0%, lo que implica que la disponibilidad de carne vacuna se redujo en casi 160 mil tn r/c/h. Si comparamos con el mismo período de 2009, la caída habría llegado a 28,2% (-634 mil tn r/c/h).

## FAENA DE GANADO VACUNO

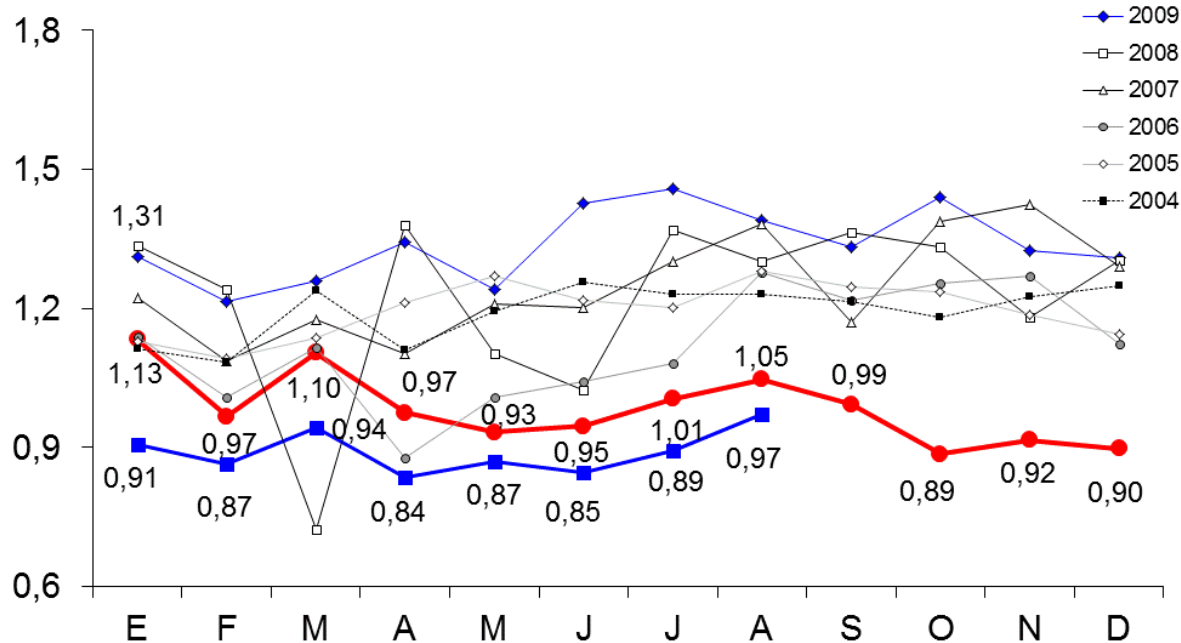
En millones de cabezas



Fuente: CICCRA, s/ ONCCA y estim. propias ('11). \* '10/'11 provisorio.

## FAENA DE GANADO VACUNO

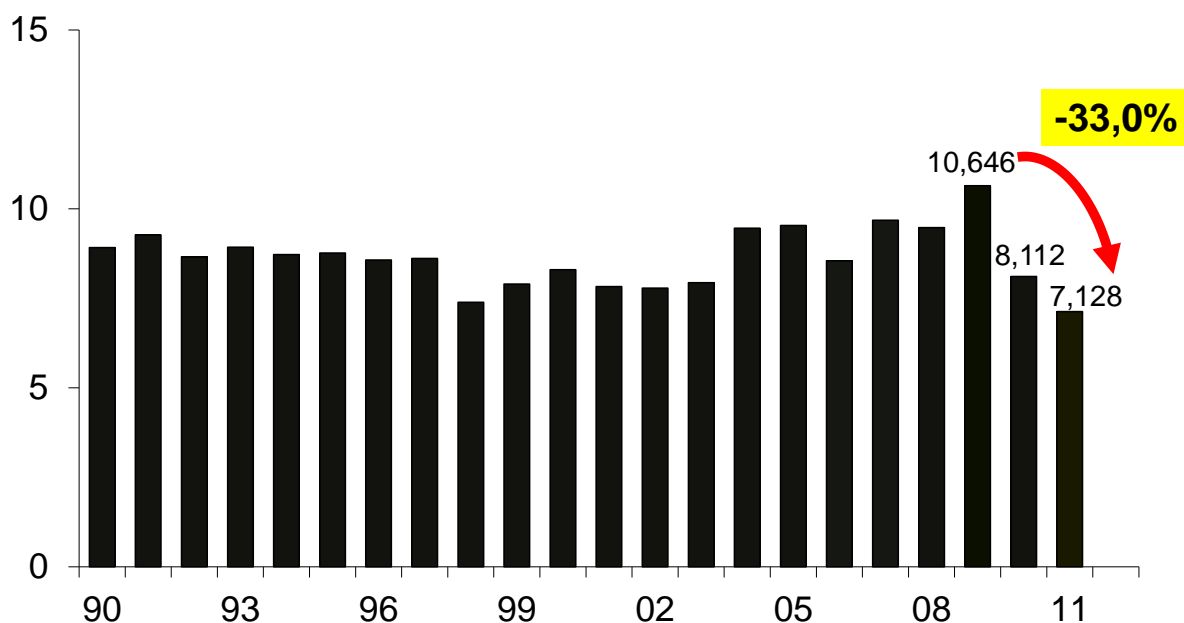
En millones de cabezas



Fuente: CICCRA, s/ ONCCA y estim. propias ('11). \* '10/'11 provisorio.

## FAENA DE HACIENDA VACUNA

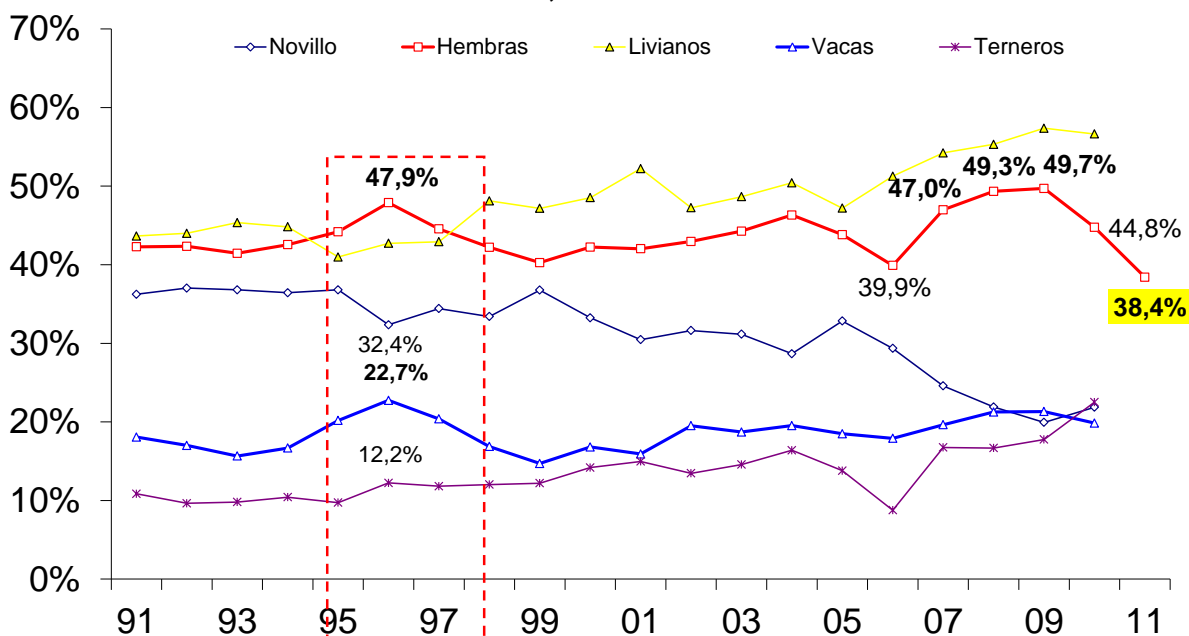
1ºs 8 meses de 1990-2011\* - En millones de cabezas



Fuente: CICCRA, s/ ONCCA y estim. propias ('11). \* '10/'11 provisorio.

## FAENA DE CATEGORÍAS SELECCIONADAS - EVOLUCIÓN

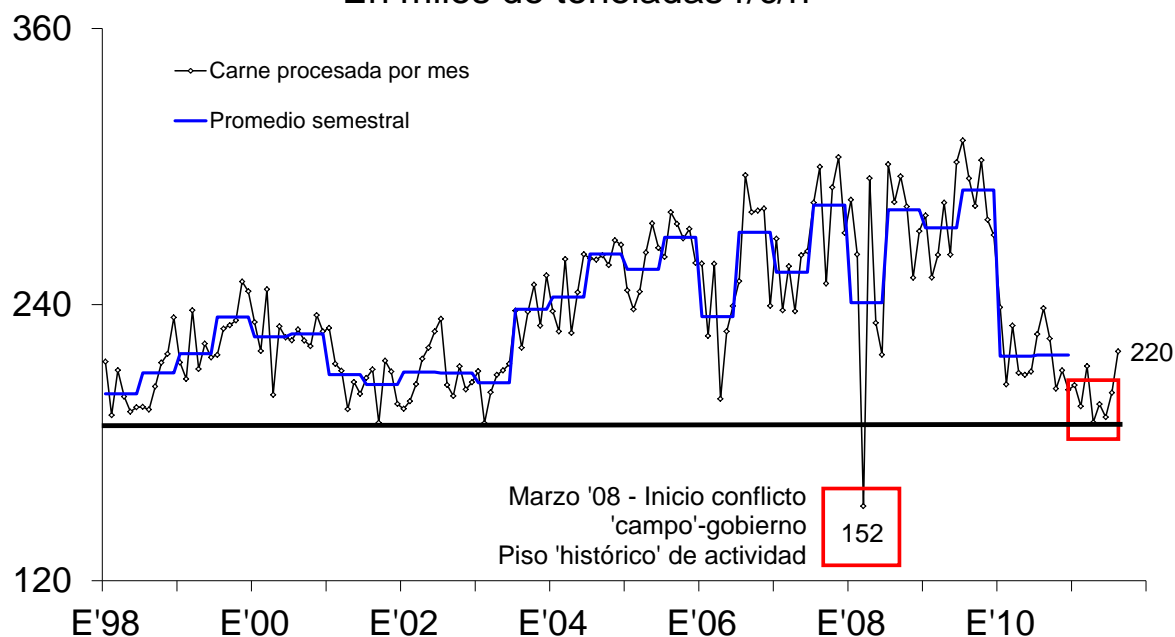
En % de la faena total; 1ºs 8 meses de cada año



Fuente: CICCRA, s/ ONCCA y estim. propias ('11). \* '10/'11 provisorio.

## PRODUCCION DE CARNE VACUNA

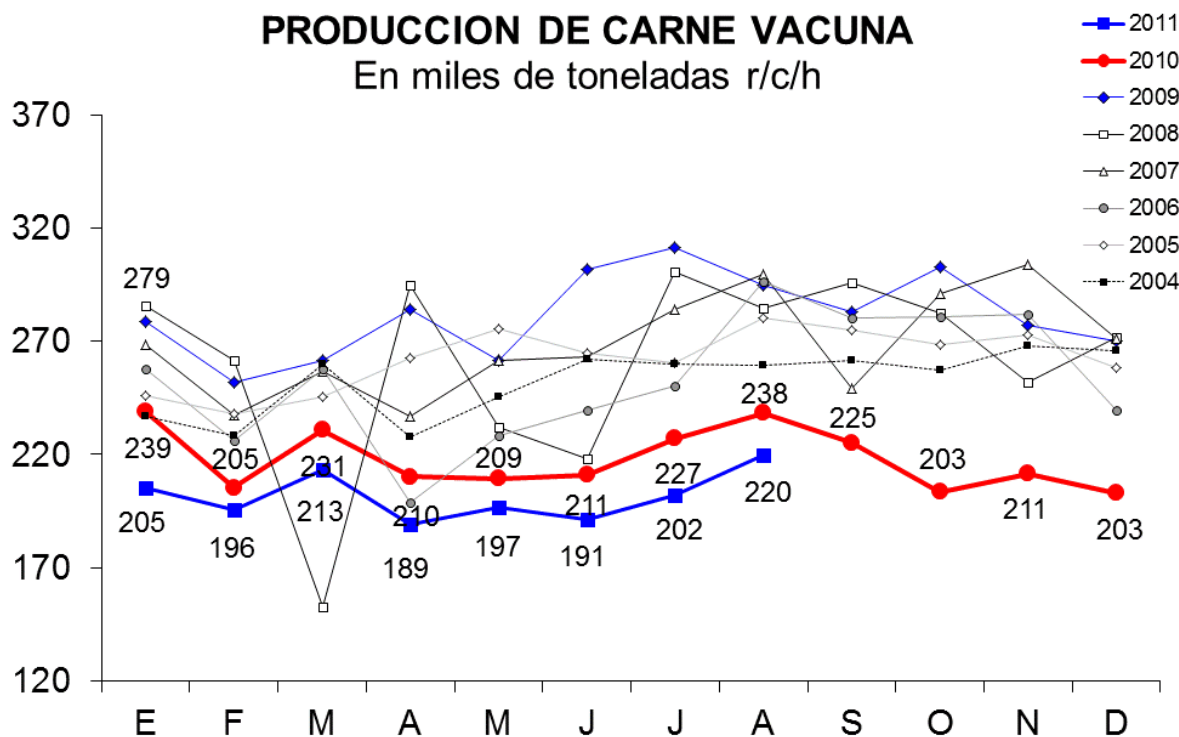
En miles de toneladas r/c/h



Fuente: CICCRA, s/ ONCCA y estim. propias ('11). \* '10/'11 provisorio.

## PRODUCCION DE CARNE VACUNA

En miles de toneladas r/c/h

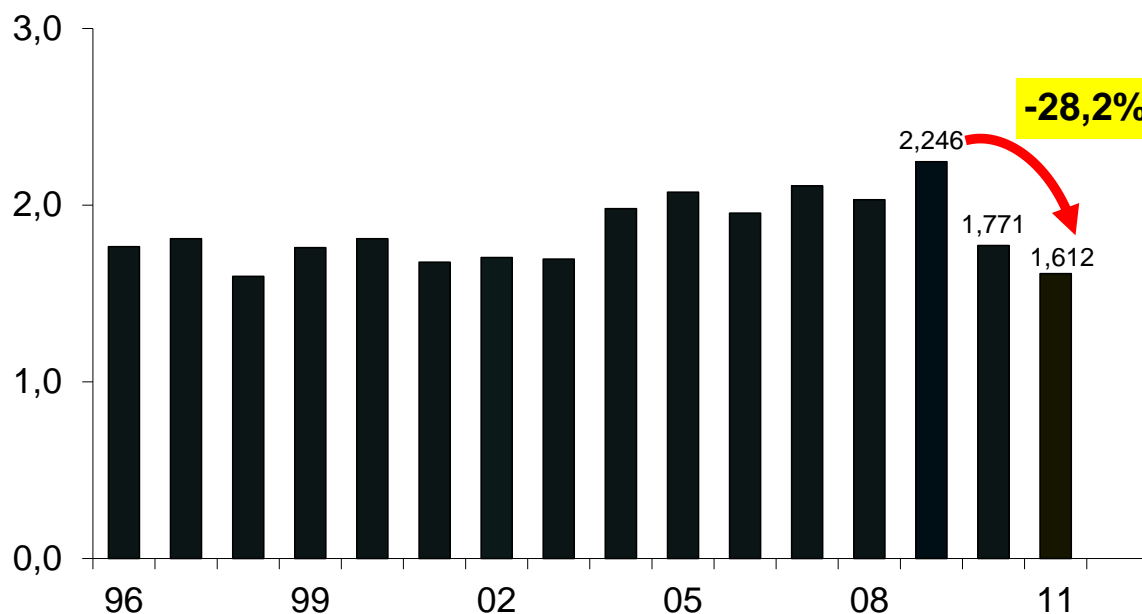


Fuente: CICCRA, s/ ONCCA y estim. propias ('11). \* '10/'11 provisorio.



### PRODUCCION DE CARNE VACUNA

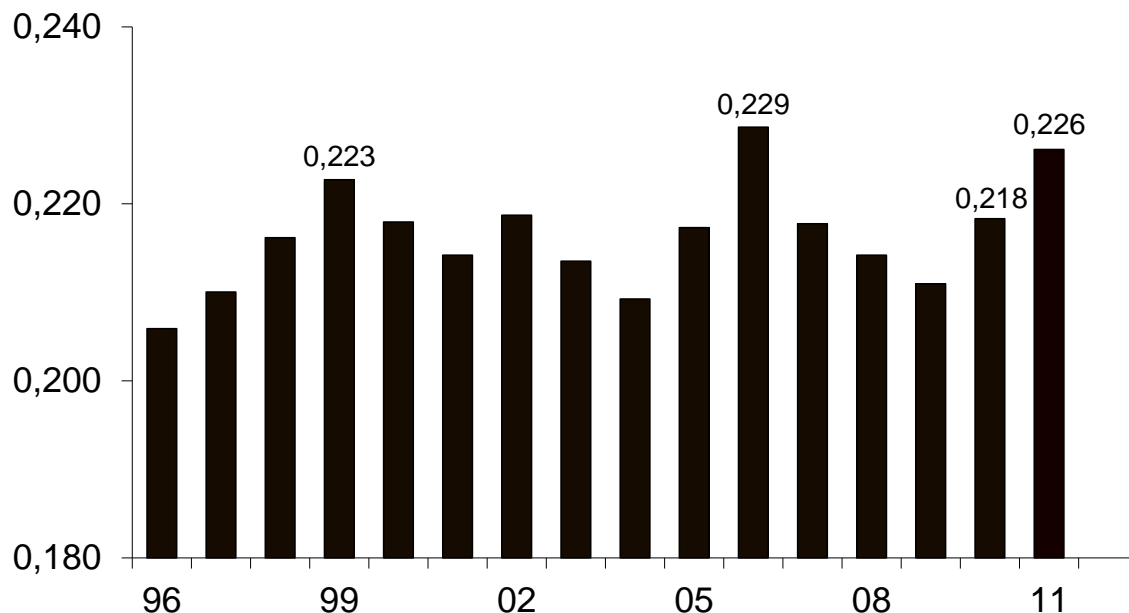
1ºs 8 meses de 1990-2011\* - En millones de toneladas r/c/h



Fuente: CICCRA, s/ ONCCA y estim. propias ('11). \* '10/'11 provisorio.

### PESO PROMEDIO DE LA HACIENDA FAENADA

1ºs 8 meses de 1996-2011\* - En toneladas res c/hueso/gancho



Fuente: CICCRA, s/ ONCCA y estim. propias ('11). \* '10/'11 provisorio.

## 2. CONSUMO INTERNO:

En los primeros ocho meses de 2011 la producción de carne vacuna se ubicó alrededor de 1,612 millones de tn r/c/h. En consecuencia, la disponibilidad de carne vacuna para el mercado interno y externo experimentó una baja de aproximadamente 160 mil tn r/c/h con respecto a enero-agosto de 2010. En relación a enero-agosto de 2009, la reducción de la oferta habría llegado a 634 mil tn r/c/h.

Y lógicamente estas contracciones impactaron tanto sobre el consumo interno y las exportaciones. En lo referente a los envíos al exterior, la contracción fue mayor en términos proporcionales, ya que llegó a 20,1% anual. En cambio, el consumo interno cayó sólo 7,5% anual, pero por una cuestión de magnitud relativa, fue el que registró el mayor ajuste absoluto, con una baja de 116,24 mil tn r/c/h entre los períodos analizados. La participación de los envíos al exterior en el total de producción bajó de 12,0% en los primeros ocho meses de 2010 a 10,6% en igual período del corriente año. Sólo en 2001 se observó una participación inferior de las exportaciones en el total, período afectado por el cierre masivo de mercados externos a raíz de la reaparición de la fiebre aftosa en el rodeo nacional en la segunda mitad de 2000.

OFERTA Y DEMANDA DE CARNE VACUNA						
Período	Faena total Tn res c/hueso	Exportación total Tn res c/hueso	Consumo int. total Tn res c/hueso	Consumo int. por hab. Pr. móv. 12 m.	Exportación total s/faena total	Consumo int. total s/faena total
<b>8 m. de...</b>						
2001	1.677.165	112.597	1.564.568	64,1	6,7%	93,3%
2002	1.702.837	206.191	1.496.646	60,7	12,1%	87,9%
2003	1.694.880	231.717	1.463.163	56,8	13,7%	86,3%
2004	1.979.372	368.089	1.611.283	64,1	18,6%	81,4%
2005	2.072.868	481.906	1.590.962	63,1	23,2%	76,8%
2006	1.954.900	306.835	1.648.065	63,4	15,7%	84,3%
2007	2.108.456	329.815	1.778.641	66,9	15,6%	84,4%
2008 *	2.030.137	247.801	1.782.336	68,4	12,2%	87,8%
2009 *	2.245.956	402.298	1.843.657	69,6	17,9%	82,1%
2010 *	1.771.006	213.335	1.557.670	60,9	12,0%	88,0%
2011 *	1.611.958	170.523	1.441.435	54,0	10,6%	89,4%
Var. % '11-'10	-9,0%	-20,1%	-7,5%	-11,4%	-12,2%	1,7%
Var. abs. '11-'10	-159.048	-42.812	-116.235	-6,9	-1,5%	1,5%

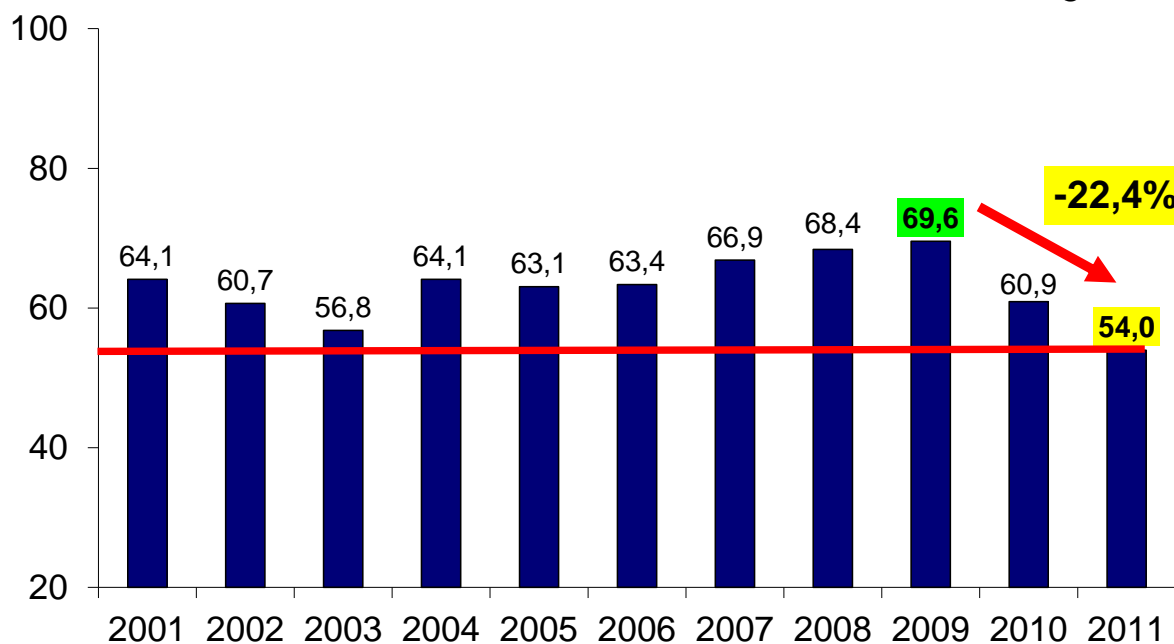
Fuente: CICCRA. \* Provisorios.

El promedio móvil de los últimos doce meses del consumo por habitante de carne vacuna, alcanzó en agosto un nivel de 54,0 kilogramos/habitante/año, guarismo que resultó 11,4% inferior al de un año atrás y 22,4% menor al de agosto de 2009 (que quedó como el récord de la primera década del siglo XXI).

En tanto, el promedio de los primeros ocho meses del año se ubicó en 53,0 kilogramos/habitante/año y con relación a un año atrás experimentó una baja de 8,3% (que llegó a 23,3%, al comparar con enero-agosto de 2009).

### CONSUMO DE CARNE VACUNA POR HABITANTE

1ºs 8 meses '01-'11\* - Promedio móvil de 12 meses - En kg/año



Fuente: CICCRA, estimación propia. \* '10/'11 provisorio.

### 3. EVOLUCIÓN DE LAS EXPORTACIONES:

El Senasa certificó exportaciones de carne vacuna por 14.097 tn peso producto (tn pp) en agosto de 2011, guarismo que retornó casi al nivel promedio del bimestre mayo-junio. Y en los primeros ocho meses del año se completaron embarques por un total de 109.533 tn pp de carne vacuna, que resultaron 18,9% inferiores a los de enero-agosto de 2010 (y 58,3% menores a los de igual período de 2009).

Las exportaciones de carne congelada y fresca extra Hilton alcanzaron un nivel de 81.807 tn pp en enero-agosto de 2011. Este volumen resultó 18,8% inferior al de enero-agosto de 2010 y 62,7% menor al de enero-agosto de 2009. De este modo, la participación de estos cortes en las exportaciones totales descendió de 48,7% a 45,5% entre los períodos considerados.

Las ventas de cortes Hilton totalizaron 15.191 tn pp y fueron 2,3% inferiores a las de los primeros ocho meses de 2010 (-20,5% con relación a enero-agosto de 2009). Recordemos que la cuota 2009/2010 fue incumplida en mayor medida, de manera tal que la importancia relativa de estos cortes en el total de exportaciones creció de 7,5% a 8,4% entre los primeros ocho meses del año pasado y similar período del corriente ejercicio.

En cuanto a las exportaciones de carnes procesadas, se certificaron 12.535 tn pp en los primeros ocho meses del año. Es decir, 33,0% menos que el año pasado y 48,5% menos que en enero-agosto de 2009. Su participación en el total descendió 2 puntos porcentuales entre los períodos analizados, hasta quedar en 7,0%.

Las exportaciones de menudencias y vísceras totalizaron 70.274 tn pp. Con relación a enero-agosto de 2010 cayeron 2,2% y con respecto a igual período de 2009 disminuyeron 30,7%. En el último año la participación de estos productos subió a 39,1% del total, es decir que registró una mejora relativa de 4,4 puntos porcentuales.

La facturación por las exportaciones certificadas de carne vacuna fue de 107,4 millones de dólares fob en el octavo mes del año (+0,9% anual) y en los primeros ocho meses de 2011 fue de 854 millones de dólares fob. En términos interanuales los ingresos totales acumulados crecieron 9,8% y con relación a enero-agosto de 2009 resultaron 18,0% inferiores.

En el caso de las menudencias y vísceras, los ingresos fueron de 145,5 millones de dólares en los primeros ocho meses del año y mostraron un alza de 13,0% interanual (5,5% cuando se contrasta con igual lapso de dos años atrás).

A lo largo de los primeros ocho meses del año, el precio promedio de los embarques de carne vacuna 'dibujó' una u invertida, siempre con guarismos muy próximos al promedio del período. Es decir, pasó de US\$ 7.806 por tn pp en enero hasta un máximo de US\$ 8.295 por tn pp en abril, para luego descender muy gradualmente hasta los US\$ 7.619 por tn pp en agosto.

En tanto, como a lo largo del año pasado el precio promedio fue aumentando, en términos interanuales el correspondiente a enero-agosto de 2011 sí experimentó un alza significativa (+35,4%). Porque pasó de US\$ 5.760 por tn pp a US\$ 7.796 por tn pp entre los períodos considerados. Y en el caso de las menudencias y vísceras, la suba fue de 27,5% anual, hasta llegar a US\$ 2.070 por tn pp.

Por exportaciones de cortes congelados y frescos extra Hilton, los ingresos subieron 13,9% anual en los primeros ocho meses del año, y en el caso de los cortes Hilton aumentaron 12,1% anual. A la inversa, los correspondientes a los envíos al exterior de carnes procesadas cayeron 23,1% anual.

Cuando se desagregan las exportaciones de carne vacuna y de menudencias y vísceras por destinos, surge que:

1. Según volúmenes, los más importantes fueron: Rusia, Hong Kong, Israel, Alemania, Chile, Congo (ex Zaire), Brasil, Holanda, EE.UU. e Italia. En total adquirieron 78,7% del volumen exportado por nuestro país. La Unión Europea (UE) como región representó 19,2% del total. En comparación a un año atrás aumentó la concentración de los embarques en los principales diez destinos, ya que en los primeros ocho meses de 2010 habían comprendido 77,1% del total.
2. Según valores, los más importantes fueron: Alemania, Israel, Rusia, Holanda, Chile, Italia, Brasil, Hong Kong, EE.UU. y Venezuela. En total representaron 86,8% del total de ingresos del período analizado. La UE como región representó 40,7% del total facturado. En este caso también aumentó levemente la concentración, dado que en enero-agosto del año pasado los diez mercados más importantes habían representado 85,9% de los ingresos totales.

Rusia, principal destino de los productos cárnicos argentinos, compró 30.443 tn pp en enero-agosto de 2011, de las cuales 15.974 tn pp fueron de carnes congeladas y frescas extra Hilton (52,5%) y 14.469 tn pp fueron de menudencias y vísceras (47,5%). En carne fue el 3º destino en importancia, detrás de Israel y de Alemania. Por estas compras pagó 103,6 millones de dólares fob. Del volumen total exportado por Argentina, este destino compró 16,9%. En tanto, en valores adquirió el equivalente a 10,4% del total. Los envíos a este destino cayeron casi en un tercio con relación a un año atrás y en valores descendieron 11,4% anual. El precio promedio mostró una mejora de 31,5% anual y se ubicó en US\$ 3.403 por tn pp.

Por su parte, la UE compró 34.460 tn pp por las que pagó un total de 407,1 millones de dólares fob. Del volumen total, la cuota Hilton cubrió 44,1% y, del valor total, representó 54,0%. En términos interanuales, la UE compró 15,3% menos, pero pagó 6,9% más, merced a una mejora de 26,3% del precio promedio en dólares (en parte explicada por el aumento de la importancia relativa de los cortes Hilton entre los períodos analizados). El precio promedio llegó a US\$ 11.815 por tn pp en los primeros ocho meses del corriente año. En el caso de la cuota Hilton, el precio promedio alcanzó un nivel de US\$ 14.477 por tn pp (14,8% anual).

Alemania se sostuvo como segundo comprador de carne vacuna argentina y como principal país de acceso en la UE. En total adquirió 17.053 tn pp de carne vacuna y de menudencias y vísceras (-3,5% anual). En total pagó 225,5 millones de dólares fob (10,0% anual). De las compras realizadas por la UE en nuestro país, Alemania representó casi la mitad en volumen y 55,4% en valor. Y del total destinado a Alemania, 52,0% correspondió a cortes Hilton (lo que explicó el mucho mayor aumento de participación de este país en valores que en volúmenes) y 45,3% a cortes congelados y frescos extra Hilton. El resto correspondió a carnes procesadas y a menudencias y vísceras. El precio promedio pagado por este destino ascendió a US\$ 13.223 por tn pp y acumuló una suba de 14,0% anual.

El tercer cliente de los frigoríficos exportadores argentinos y el primer comprador de carne vacuna argentina, compró 19.221 tn pp en enero-agosto de 2011 (18.547 tn pp de carne vacuna y 674 tn pp de menudencias y vísceras). Por este total abonó 115,1 millones de dólares fob. En total compró 2,7% más que en los primeros ocho meses de 2010 y abonó 34,8% más que un año atrás. La diferencia entre ambos guarismos se explicó por un alza del precio promedio de 31,2% interanual, el cual llegó a US\$ 5.986 por tn pp en enero-agosto de 2011.

Hong Kong mantuvo su segundo puesto en el ránking general de destinos, con la compra de 22.018 tn pp de menudencias y vísceras y 966 tn pp de carne vacuna. Los volúmenes enviados a este destino cayeron apenas 0,3% anual y los pagos crecieron 14,9% anual. El precio promedio fue de US\$ 2.806 por tn pp y registró un alza de 15,3% anual.

Por su parte, Chile continuó siendo el quinto destino en el ránking general y el cuarto como comprador de carne vacuna argentina. En total adquirió 11.494 tn pp de carne vacuna y 68 tn pp de menudencias y vísceras, por las que abonó un total de 68,2 millones de dólares fob. Los envíos a este destino resultaron 8,5% superiores a los de enero-agosto de 2010, en tanto los ingresos por ventas subieron 43,5% anual. El precio promedio, que se ubicó en US\$ 5.915 por tn pp, registró un alza de 32,2% anual.

Por último, el Congo (ex República de Zaire), sexto destino en importancia, adquirió 10.027 tn pp (9.993 tn pp de menudencias y el resto de carnes frescas). El volumen exportado a este destino descendió 8,7% anual y el valor pagado subió 3,8% anual. La diferencia de ritmos se explicó por la mejora de 13,7% anual que registró el precio promedio pagado por este país, que llegó a ubicarse en US\$ 1.570 por tn pp en los primeros ocho meses del año.

EXPORTACIONES DE CARNE VACUNA									
								distrib. %	
Tn pp	8 m. '09	8 m. '10	8 m. '11	var. abs.	var. abs.	var. %	var. %	8 m. '10	8 m. '11
Cortes Hilton	19.112	15.555	15.191	-3.557	-364	-18,6%	-2,3%	7,5%	8,4%
Carnes Frescas	219.406	100.809	81.807	-118.597	-19.002	-54,1%	-18,8%	48,7%	45,5%
Carnes Procesadas	24.346	18.709	12.535	-5.637	-6.174	-23,2%	-33,0%	9,0%	7,0%
<b>TOTAL CARNE</b>	<b>262.864</b>	<b>135.073</b>	<b>109.533</b>	<b>-127.791</b>	<b>-25.540</b>	<b>-48,6%</b>	<b>-18,9%</b>	<b>65,3%</b>	<b>60,9%</b>
Menudencias	101.425	71.874	70.274	-29.551	-1.600	-29,1%	-2,2%	34,7%	39,1%
<b>TOTAL GENERAL</b>	<b>364.289</b>	<b>206.947</b>	<b>179.807</b>	<b>-157.342</b>	<b>-27.140</b>	<b>-43,2%</b>	<b>-13,1%</b>	<b>100,0%</b>	<b>100,0%</b>
distrib. %									
Miles US\$ fob	8 m. '09	8 m. '10	8 m. '11	var. abs.	var. abs.	var. %	var. %	8 m. '10	8 m. '11
Cortes Hilton	183.156	196.177	219.921	13.021	23.744	7,1%	12,1%	21,9%	22,0%
Carnes Frescas	769.745	504.761	574.759	-264.984	69.998	-34,4%	13,9%	56,4%	57,5%
Carnes Procesadas	88.001	77.017	59.217	-10.984	-17.800	-12,5%	-23,1%	8,6%	5,9%
<b>TOTAL CARNE</b>	<b>1.040.902</b>	<b>777.955</b>	<b>853.897</b>	<b>-262.947</b>	<b>75.942</b>	<b>-25,3%</b>	<b>9,8%</b>	<b>87,0%</b>	<b>85,4%</b>
Menudencias	137.870	116.736	145.487	-21.134	28.751	-15,3%	24,6%	13,0%	14,6%
<b>TOTAL GENERAL</b>	<b>1.178.772</b>	<b>894.691</b>	<b>999.384</b>	<b>-284.081</b>	<b>104.693</b>	<b>-24,1%</b>	<b>11,7%</b>	<b>100,0%</b>	<b>100,0%</b>
US\$ / tn pp	8 m. '09	8 m. '10	8 m. '11	var. abs.	var. abs.	var. %	var. %		
Cortes Hilton	9.583	12.612	14.477	3.029	1.865	31,6%	14,8%		
Carnes Frescas	3.508	5.007	7.026	1.499	2.019	42,7%	40,3%		
Carnes Procesadas	3.615	4.117	4.724	502	608	13,9%	14,8%		
<b>TOTAL CARNE</b>	<b>3.960</b>	<b>5.760</b>	<b>7.796</b>	<b>1.800</b>	<b>2.036</b>	<b>45,4%</b>	<b>35,4%</b>		
Menudencias	1.359	1.624	2.070	265	446	19,5%	27,5%		
<b>TOTAL GENERAL</b>	<b>3.236</b>	<b>4.323</b>	<b>5.558</b>	<b>1.087</b>	<b>1.235</b>	<b>33,6%</b>	<b>28,6%</b>		

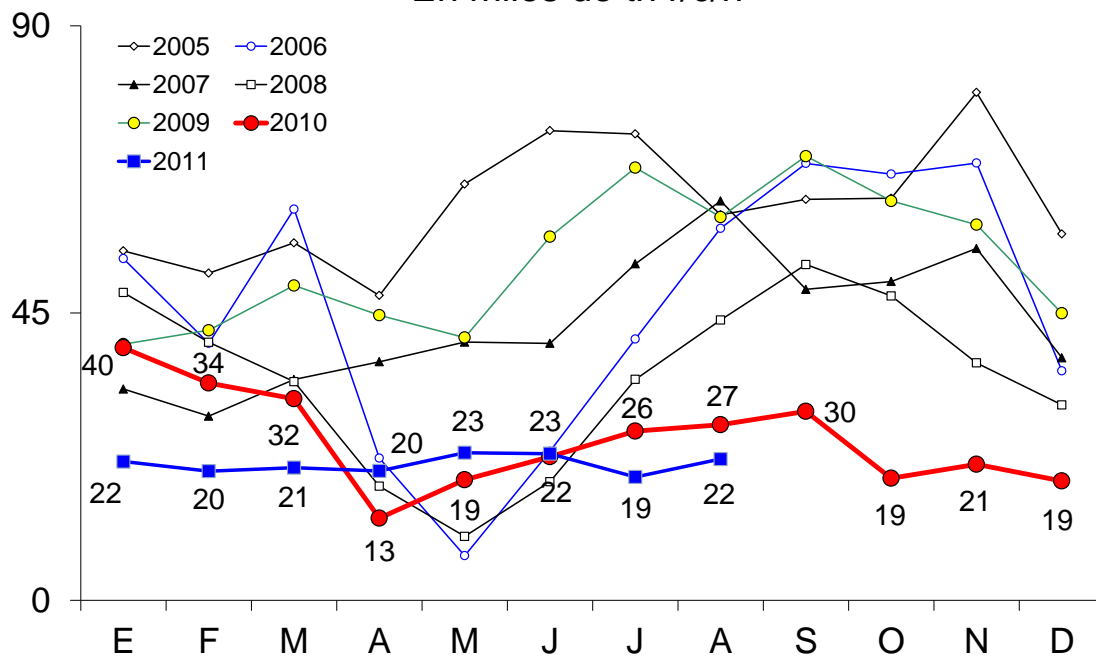
Fuente: CICCRA, con datos de SENASA.

EXPORTACIONES DE CARNE VACUNA							
Tn res con hueso	8 m. '09	8 m. '10	8 m. '11	var. abs.	var. abs.	var. %	var. %
<b>TOTAL</b>	<b>402.298</b>	<b>213.335</b>	<b>170.523</b>	<b>-188.963</b>	<b>-42.812</b>	<b>-47,0%</b>	<b>-20,1%</b>
Miles US\$ fob	8 m. '09	8 m. '10	8 m. '11	var. abs.	var. abs.	var. %	var. %
<b>TOTAL</b>	<b>1.040.902</b>	<b>777.955</b>	<b>853.897</b>	<b>-262.947</b>	<b>75.942</b>	<b>-25,3%</b>	<b>9,8%</b>
US\$ / tn r/c/h	8 m. '09	8 m. '10	8 m. '11	var. abs.	var. abs.	var. %	var. %
<b>TOTAL</b>	<b>2.587</b>	<b>3.647</b>	<b>5.008</b>	<b>1.059</b>	<b>1.361</b>	<b>40,9%</b>	<b>37,3%</b>

Fuente: CICCRA, elaboración propia a partir de los datos de SENASA.

## EXPORTACIONES DE CARNE VACUNA '05-'11

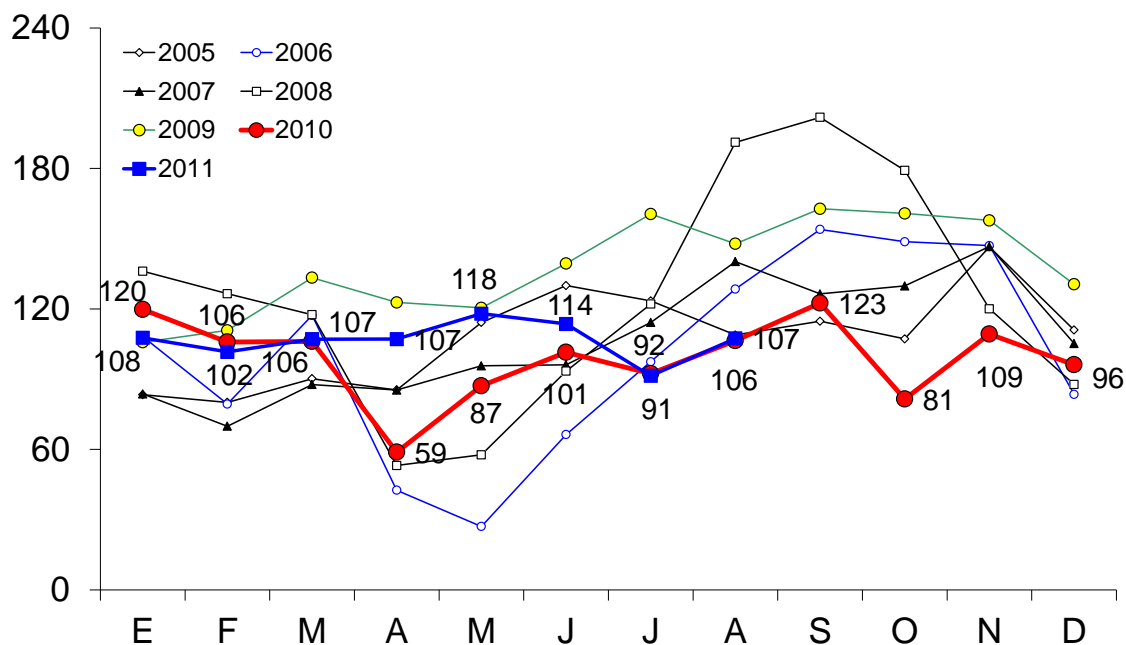
En miles de tn r/c/h



Fuente: CICCRA, con datos del Senasa.

## EXPORTACIONES DE CARNE VACUNA '05-'11

En millones de dólares fob

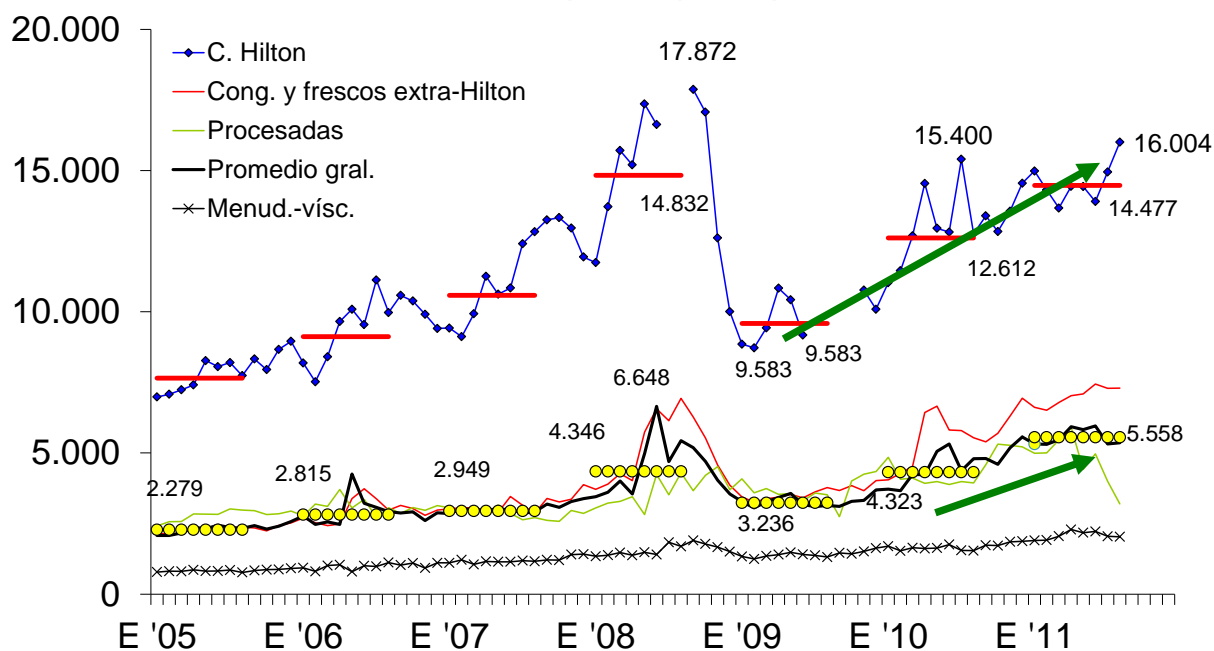


Fuente: CICCRA, con datos del Senasa.



## PRECIO EXTERNO DE LA CARNE VACUNA

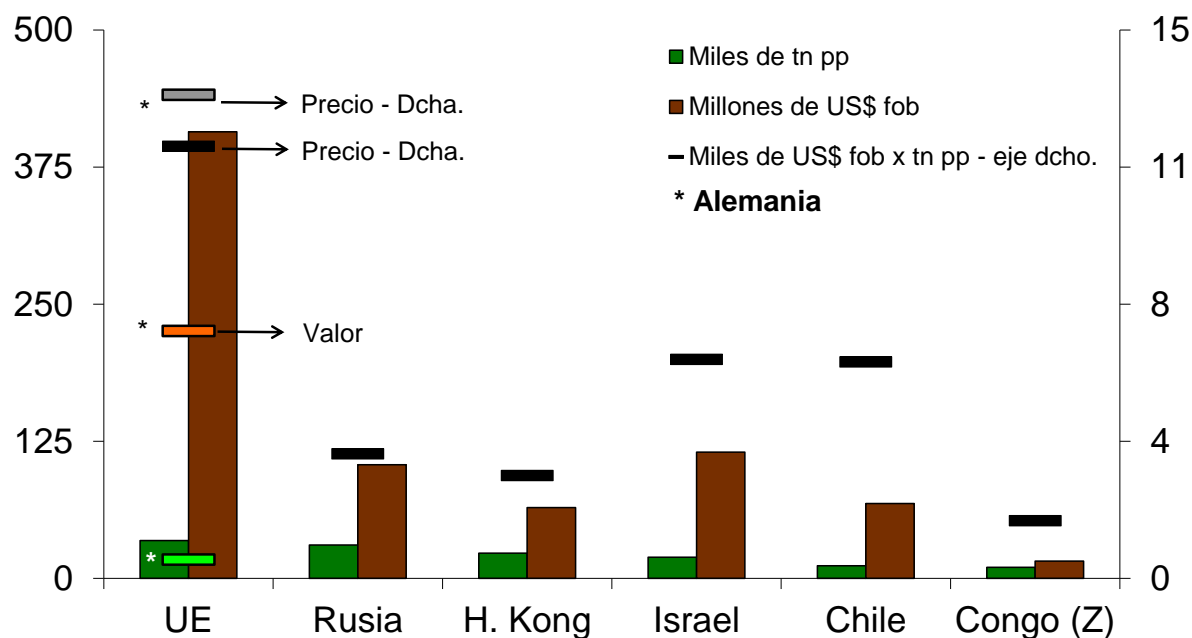
En dólares fob por tn peso producto



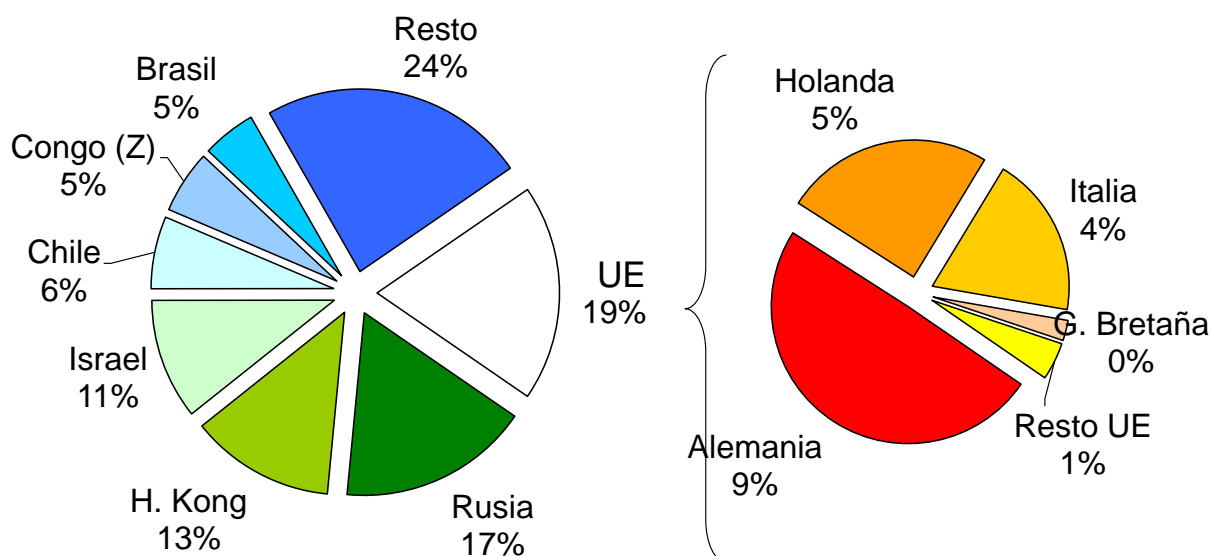
Fuente: CICCRA, con datos del Senasa.

## EXPORTACIONES A LOS PRINCIPALES DESTINOS

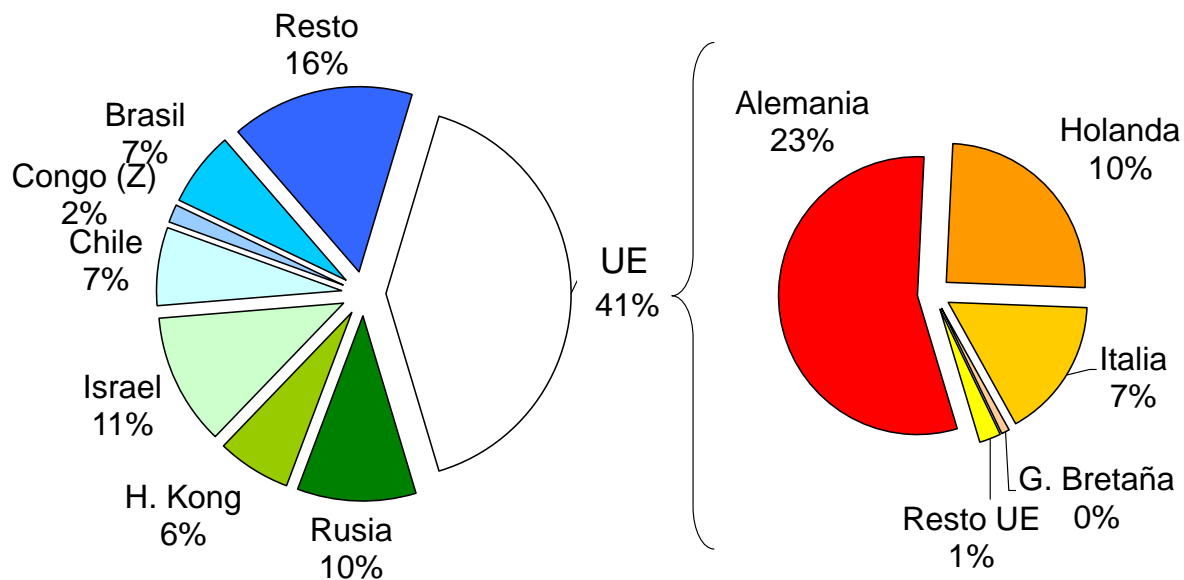
1ºs 8 meses 2011



Fuente: CICCRA, con datos del Senasa.

**VOLUMEN EXPORTADO POR DESTINO****1ºs 8 meses 2011**

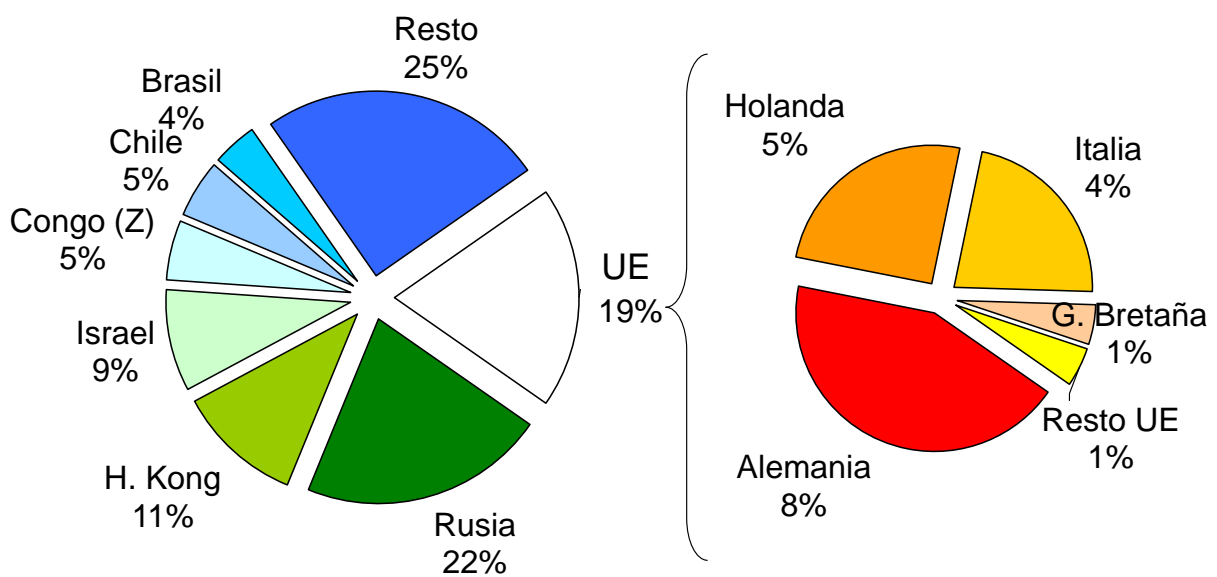
Fuente: CICCRA, con datos del Senasa.

**VALOR EXPORTADO POR DESTINO****1ºs 8 meses 2011**

Fuente: CICCRA, con datos del Senasa.

**VOLUMEN EXPORTADO POR DESTINO**

1ºs 8 meses 2010



Fuente: CICCRA, con datos del Senasa.

## 4. BANCO DE DATOS:

PRECIO PROMEDIO DE LA HACIENDA VACUNA EN PIE							
En <b>pesos</b> por kilogramo vivo							
Período	TOTAL	Novillos	Novillitos	Vaquill.	Terneros	Vacas	Toros
sep-10	6,262	6,616	6,907	6,416	7,167	5,270	5,691
ago-11	8,052	8,579	9,192	8,477	9,552	6,145	6,622
<b>sep-11</b>	<b>8,166</b>	<b>8,554</b>	<b>9,039</b>	<b>8,485</b>	<b>9,322</b>	<b>6,651</b>	<b>6,908</b>
9 m 11	7,573	8,074	8,818	8,205	9,314	5,620	6,426
Var. % respecto a...							
mes anterior	1,4%	-0,3%	-1,7%	0,1%	-2,4%	8,2%	4,3%
igual mes año ant.	30,4%	29,3%	30,9%	32,2%	30,1%	26,2%	21,4%
dic-01	1.186,0%	1.208,0%	1.141,6%	1.113,9%	965,4%	1.498,8%	1.722,7%
9 m 10	44,9%	39,7%	39,9%	38,2%	39,6%	41,5%	41,0%

Fuente: CICCRA, con datos del Mercado de Liniers S.A..

PRECIO PROMEDIO DE LA HACIENDA VACUNA EN PIE							
En <b>dólares</b> por kilogramo vivo							
Período	TOTAL	Novillos	Novillitos	Vaquill.	Terneros	Vacas	Toros
sep-10	1,585	1,674	1,748	1,624	1,814	1,334	1,440
ago-11	1,932	2,058	2,205	2,034	2,292	1,474	1,589
<b>sep-11</b>	<b>1,942</b>	<b>2,035</b>	<b>2,150</b>	<b>2,018</b>	<b>2,217</b>	<b>1,582</b>	<b>1,643</b>
9 m 11	1,852	1,975	2,157	2,007	2,278	1,374	1,572
Var. % respecto a...							
mes anterior	0,6%	-1,1%	-2,5%	-0,8%	-3,2%	7,3%	3,4%
igual mes año ant.	22,6%	21,5%	23,0%	24,3%	22,3%	18,6%	14,1%
dic-01	222,6%	228,1%	211,5%	204,5%	167,2%	301,1%	357,2%
9 m 10	38,2%	33,2%	33,4%	31,8%	33,1%	34,9%	34,5%

Fuente: CICCRA, con datos del Mercado de Liniers S.A..